



GAZİ ÜNİVERSİTESİ
SÜREKLİ EĞİTİM UYGULAMA
VE ARAŞTIRMA MERKEZİ

**T.C.
GAZİ ÜNİVERSİTESİ
SÜREKLİ EĞİTİM UYGULAMA
VE ARAŞTIRMA MERKEZİ
(GAZİSEM)**

2016 YILI

FAALİYET RAPORU

**ANKARA
2016**

İÇİNDEKİLER

ÜST YÖNETİCİ SUNUŞU	3
I- GENEL BİLGİLER	4
A- Misyon ve Vizyon	4
B- Yetki, Görev ve Sorumluluklar	4
C- İdareye İlişkin Bilgiler	5
1- Fiziksel Yapı	5
2- Hizmet Alanları	5
3- Örgüt Yapısı	6
4- İnsan Kaynakları	7
5- Sunulan Hizmetler	11
D- Diğer Hususlar	12
II- AMAÇ ve HEDEFLER	14
A- İdarenin Amaç ve Hedefleri	14
B- Temel Politikalar ve Öncelikler	15
III- FAALİYETLERE İLİŞKİN BİLGİ VE DEĞERLENDİRMELER	15
A- Mali Bilgiler	15
1- Bütçe Uygulama Sonuçları	16
2- Temel Mali Tablolara İlişkin Açıklamalar	16
IV-KURUMSAL KABİLİYET ve KAPASİTENİN DEĞERLENDİRİLMESİ	17
Merkezin Güçlü ve Zayıf Yönleri	17

SUNUŐ

29 Aralık 2006 tarihinde kurulan Gazi Üniversitesi Sürekli Eğitim Uygulama ve Arařtırma Merkezi, 2016 yılında amaçları dođrultusunda faaliyetlerini sürdürmüŐtür. Merkezimiz bünyesinde düzenlenen eğitim programlarının yanı sıra kamu ve özel kuruluşların kendi personellerine yönelik eğitim programları planlamıŐ ve bu yönde girişimlerde bulunmuŐtur. Ayrıca kamu ve özel kurumların personel alımı (müfettiŐ yardımcılıđı ile uzman yardımcılıđı vb.) ile görevde yükselme ve unvan deđiŐikliđi sınavlarını, Üniversitemiz Öğretim Elemanı ve Personelinin katkıları ile başarılı bir şekilde gerçekleŐtirmiŐtir. Merkez müdürü ve iki müdür yardımcısı, altı yönetim kurulu üyesi, dört memuru ve iki hizmetlisi ile beraber faaliyetlerimizi sürdürdüđümüz merkezimizde 2016 - 2017 eğitim - öğretim yılında da amaçlarımızı gerçekleŐtirmek için çalışmalarımızı sürdürmekteyiz.

Prof.Dr. Selahattin TOĖAY
Merkez Müdürü

I- GENEL BİLGİLER

A. Misyon ve Vizyon

Misyon

Gazi Üniversitesi kurum kültürüne bağlı kalarak önlisans, lisans ve lisansüstü öğretim programları dışında verilebilecek sürekli eğitim programlarını düzenlemek ve bu yolla Üniversitemizin kamu, özel sektör ve ulusal/uluslararası kuruluşlarla işbirliğini geliştirerek Türk sanayisine ve ülke kalkınmasına hizmet ederek bu hizmeti uluslararası bir boyuta ulaştırmaktadır.

Vizyon

- Sürekli öğrenme ve gelişimi bir yaşam biçimi haline getirmek,
- Bilgi eksikliğinin olduğu tüm toplumsal sorunlara duyarlılık göstermek,
- Bireyler, kurumlar ve toplum için önem taşıyan ve yararlığı yüksek eğitimler sunmak,
- Kuramla uygulamayı bütünleştirerek, katılımcılar için yaşama geçirilebilir bilgi, beceri ve tutumlar kazandırmak,
- Uzmanlık alanlarımıza göre eğitim programlarımızı sunmak.

B. Yetki, Görev ve Sorumluluklar

GAZİSEM kişisel ve toplumsal açıdan bilgi, beceri ve yeterlilikleri arttırmak, bilim ve teknoloji alanındaki ilerlemeleri ve bilgi birikimini geniş anlamda topluma yayarak ülkemizin kalkınmasına hizmet etmek amacıyla 29 Aralık 2006 yılında kurulmuştur. Merkezimiz, üniversitemizin eğitim verdiği ve araştırma yaptığı tüm alanlarda önlisans, lisans ve lisansüstü akademik programlar dışında; bankacılık, sigortacılık, borsa, işletme, kamu yönetimi, yerel yönetimler, uluslararası işletmecilik, insan kaynakları yönetimi, halkla ilişkiler, sağlık, mühendislik ve benzeri alanlarda sürekli olarak verilecek güncel ve ihtiyaca yönelik eğitim programlarını düzenleyerek bu programlar aracılığıyla üniversitemizin kamu, özel sektör ve ulusal/uluslararası kuruluşlarla işbirliğinin gelişmesine katkıda bulunmayı hedeflemektedir. Bu amaçlar doğrultusunda, toplumumuzda sürekli öğrenme ve gelişimin bir yaşam biçimi haline getirilmesi için deneyimli kadrosu ile kamu, özel sektör ve ulusal/uluslararası kuruluş ve kişilere, ihtiyaç duydukları alanlarda ve kurumsal beklentileri doğrultusunda eğitim ve sertifika programları planlar, projeler hazırlar, ulusal ve uluslararası düzeyde kurslar, seminerler, konferanslar düzenler, danışmanlık hizmetleri sunar ve bu tür etkinliklerin koordinasyonunu sağlar.

C. İdareye İlişkin Bilgiler

1- Fiziksel Yapı

1.1- Eğitim Alanları Derslikler

Eğitim Alanı	Kapasitesi 0–50	Kapasitesi 51–75	Kapasitesi 76–100	Kapasitesi 101–150	Kapasitesi 151–250	Kapasitesi 251–Üzeri
Anfi	-	-	-	-	-	-
Sınıf	2	-	-	-	-	-
Bilgisayar Lab.	-	-	-	--	-	-
Diğer Lab.	-	-	-	-	-	-
Toplam	2					

1.2- Hizmet Alanları

1.3.1. Akademik Personel Hizmet Alanları

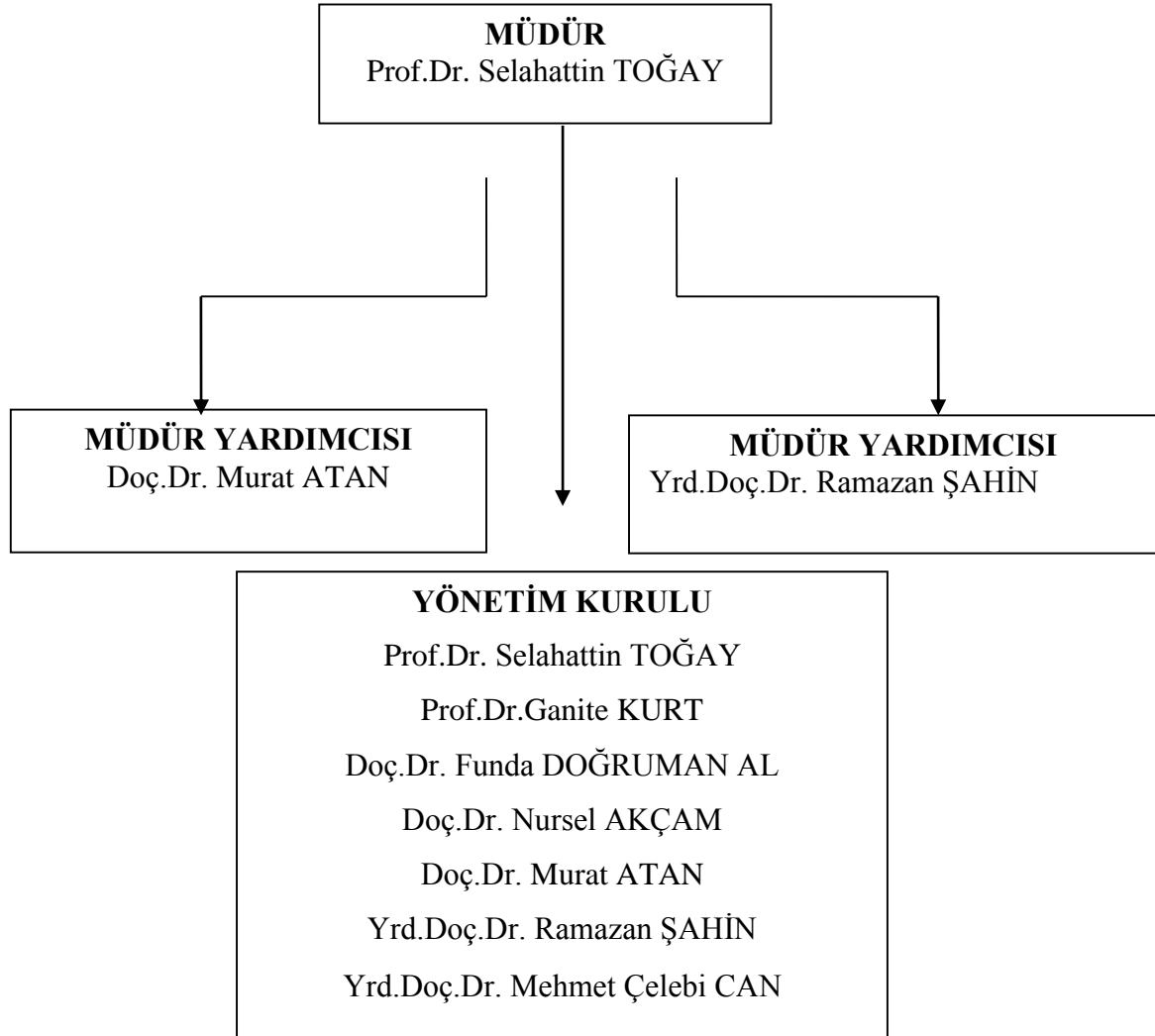
	Sayısı (Adet)	Alanı (m2)	Kullanan Sayısı (Kişi)
Çalışma Odası	2		3
Toplam	2		3

1.3.2. İdari Personel Hizmet Alanları

	Sayısı (Adet)	Alanı (m2)	Kullanan Sayısı
Servis	-	-	-
Çalışma Odası	4		4
Toplam	4		4

2- Örgüt Yapısı

Yönetim Şeması:



3- Bilgi ve Teknolojik Kaynaklar

3.2- Bilgisayarlar

Merkezde Kullanılan Teknolojik Kaynakların Kullanım Amaçları

	Adet			
	Eğitim	Hizmet	İdari	Araştırma
Sunucular	2	-	-	-
Masaüstü Bilgisayar Sayısı	-	-	12	-
Taşınabilir Bilgisayar Sayısı	3	-	3	-

3.3- Diğer Bilgi ve Teknolojik Kaynaklar

Cinsi	İdari Amaçlı (Adet)	Eğitim Amaçlı (Adet)	Araştırma Amaçlı (Adet)
Projeksiyon		10	
Slayt makinesi	-	-	-
Tepegöz	-	-	-
Episkop	-	-	-
Barkod Yazıcı	1	-	-
Baskı Makinesi	-	3	-
Fotokopi makinesi	-	-	-
Faks	1	-	-
Fotoğraf makinesi	-	1	-
Dijital Ses ve Görüntü Kaydediciler	-	4	-
Televizyonlar	-	1	-
Tarayıcılar	-	1	-
Müzik Setleri	-	-	-
Mikroskoplar	-	-	-
DVD	-	-	-
Yazıcı	5	-	-
Optik Okuyucu	-	3	-

4- İnsan Kaynakları

4.1- Akademik Personel

Akademik Personel					
	Kadroların Doluluk Oranına Göre			Kadroların İstihdam Şekline Göre	
	Dolu	Boş	Toplam	Tam Zamanlı	Yarı Zamanlı
Profesör	1	-	1	X	-
Doçent	1	-	1	X	-
Yrd. Doçent	1	-	1	X	-
Öğretim Görevlisi	-	X	-	-	-
Okutman	-	X	-	-	-
Çevirici	-	X	-	-	-
Eğitim- Öğretim Planlamacısı	-	X	-	-	-
Araştırma Görevlisi	-	X	-	-	-
Uzman	-	X	-	-	-

4.2- Yabancı Uyruklu Akademik Personel

Yabancı Uyruklu Öğretim Elemanları		
Unvan	Geldiği Ülke	Çalıştığı Bölüm
Profesör	-	-
Doçent	-	-
Yrd. Doçent	-	-
Öğretim Görevlisi	-	-
Okutman	-	-
Çevirici	-	-
Eğitim-Öğretim Planlamacısı	-	-
Araştırma Görevlisi	-	-
Uzman	-	-
Toplam	-	-

4.3- Diğer Üniv. Görevlendirilen Akademik Personel

Diğer Üniversitelerde Görevlendirilen Akademik Personel		
Unvan	Bağlı Olduğu Bölüm	Görevlendirildiği Üniversite
Profesör	-	-
Doçent	-	-
Yrd. Doçent	-	-
Öğretim Görevlisi	-	-
Okutman	-	-
Çevirici	-	-
Eğitim Öğretim Planlamacısı	-	-
Araştırma Görevlisi	-	-
Uzman	-	-
Toplam	-	-

4.4- Sözleşmeli Akademik Personel

Sözleşmeli Akademik Personel Sayısı	
Profesör	-
Doçent	-
Yrd. Doçent	-
Öğretim Görevlisi	-
Uzman	-
Okutman	-
Sanatçı Öğrt. Elm.	-
Sahne Uygulamacısı	-
Toplam	-

4.6- Akademik Personelin Yaş İtibariyle Dağılımı

Akademik Personelin Yaş İtibariyle Dağılımı						
	21-25 Yaş	26-30 Yaş	31-35 Yaş	36-40 Yaş	41-50 Yaş	51- Üzeri
Kişi Sayısı	-	-	-	-	3	-
Yüzde	-	-	-	-	%100	-

4.7- İdari Personel

İdari Personel (Kadroların Doluluk Oranına Göre)			
	Dolu	Boş	Toplam
Genel İdari Hizmetler	3	-	3
Sağlık Hizmetleri Sınıfı	-	X	
Teknik Hizmetleri Sınıfı	1	-	1
Eğitim ve Öğretim Hizmetleri sınıfı	-	X	-
Avukatlık Hizmetleri Sınıfı.	-	X	-
Din Hizmetleri Sınıfı	-	X	-
Yardımcı Hizmetli	-	X	-
Toplam	4	-	4

4.8- İdari Personelin Eğitim Durumu

İdari Personelin Eğitim Durumu					
	İlköğretim	Lise	Ön Lisans	Lisans	Y.L. ve Dokt.
Kişi Sayısı	-	-	-	4	-
Yüzde	-	-	-	%100	-

4.9- İdari Personelin Hizmet Süreleri

İdari Personelin Hizmet Süresi						
	1 – 3 Yıl	4 – 6 Yıl	7 – 10 Yıl	11 – 15 Yıl	16 – 20 Yıl	21 - Üzeri
Kişi Sayısı	1	-	3	-	-	-
Yüzde	%25	-	%75	-	-	-

4.10- İdari Personelin Yaş İtibariyle Dağılımı

İdari Personelin Yaş İtibariyle Dağılımı						
	21-25 Yaş	26-30 Yaş	31-35 Yaş	36-40 Yaş	41-50 Yaş	51- Üzeri
Kişi Sayısı	-	2	1	-	1	-
Yüzde	-	%50	%25	-	%25	-

4.11- İşçiler

İşçiler (Çalıştıkları Pozisyonlara Göre)			
	Dolu	Boş	Toplam
Sürekli İşçiler	2	-	2
Vizeli Geçici İşçiler (adam/ay)	-	X	-
Vizesiz işçiler (3 Aylık)	-	X	-
Toplam	2	-	2

4.12- Sürekli İşçilerin Hizmet Süreleri

Sürekli İşçilerin Hizmet Süresi						
	1 – 3 Yıl	4 – 6 Yıl	7 – 10 Yıl	11 – 15 Yıl	16 – 20 Yıl	21 - Üzeri
Kişi Sayısı	-	-	2	-	-	-
Yüzde	-	-	-	-	-	-

4.13- Sürekli İşçilerin Yaş İtibariyle Dağılımı

Sürekli İşçilerin Yaş İtibariyle Dağılımı						
	21-25 Yaş	26-30 Yaş	31-35 Yaş	36-40 Yaş	41-50 Yaş	51- Üzeri
Kişi Sayısı	-	1	1	-	-	-
Yüzde	-	-	-	-	-	-

5- Sunulan Hizmetler

5.1- Eğitim Hizmetleri

2016 YILINDA GAZİSEM BÜNYESİNDE AÇILAN EĞİTİMLER			
Eğitimin Saati	Eğitimin Verildiği Grup Sayısı	Eğitimin Konusu	Katılımcı Sayısı
16	10	Eğiticilerin Eğitimi	209
48	3	Grafoloji Eğitimi	25
135	2	Serbest Mühendis Müşavir Eğitimi (SMM)	58
24	1	Taşınır Mal Yönetmeliği Eğitimi	5
24	1	Sayıştay Kanunu İç Denetim ve Türk Ceza Kanunu Kapsamında Kamu Zararı	17

Merkez Tarafından Sunulan Diğer Eğitim Hizmetleri

Eğitim Programının Başlığı	Eğitim Saati	Eğitimin Verildiği Kurum	Düzenlendiği Tarih/ Tarihler	Katılan Kişi Sayısı
En Son Eğitim Teknikleri	6 Saat	THK Türk Hava Kurumu	09 Şubat 2016	11
Eğitimde Yeni Teknolojiler	3 Saat	THK Türk Hava Kurumu	10 Şubat 2016	12
Danışmanlık Eğitimi (Tez Hazırlama Eğitimi)	18 Saat	İller Bankası A.Ş.	02 -04 Mart 2016	142
Danışmanlık Hizmeti	6 Ay	İller Bankası A.Ş.	25 Ağustos 2015 - 26 Şubat 2016	79
Danışmanlık Hizmeti	6 Ay	İller Bankası A.Ş.	25 Şubat - 26 Ağustos 2016	90

5.2-Diğer Hizmetler

5.2.1- 2016 Yılında Yapılan Sınavlar

2016 YILINDA YAPILAN SINAVLAR			
S.N.	OTURUM SAYISI	SINAV HİZMETİ VERİLEN KURUM	TARİH
1	1	Dışişleri Bakanlığı "Unvan Değişikliği Sınavı"	31 Temmuz 2016

5.2.2- 2016 Yılı Yer ve Gözetmen Koordınatörlükleri

2016 YILI YER VE GÖZETMEN KOORDİNATÖRLÜKLERİ			
S.N.	OTURUM SAYISI	HİZMET VERİLEN KURUM	TARİH
1	2	Kuzey Yayın Dağıtım Ankara Bölge Müdürlüğü “TUDEM SBS Yönlendirme Sınavları”	15 Ocak 2016
2	4	Maliye Bakanlığı	30 Ocak 2016
3	4	Maliye Bakanlığı Personel Genel Müdürlüğü “Vergi Müfettiş Yardımcılığı Yetki Sınavı”	01-02 Şubat 2016
4	1	Sigortacılık Eğitim Merkezi “Tarım Sigortaları Havuz Eksperleri Sınavı”	20 Şubat 2016
5	1	Sigortacılık Eğitim Merkezi “Banka ve Özel Kurumlar Teknik Personel Sınavı”	27 Şubat 2016
6	1	Sınav Eğitim Kurumları “YGS Deneme Sınavları”	28 Şubat 2016
7	2	Devlet Personel Başkanlığı “Uzman Yardımcılığı Giriş Sınavı”	12 Mart 2016
8	1	Maliye Bakanlığı Personel Genel Müdürlüğü “Personel Görevde Yükselme Sınavı”	20 Mart 2016
9	8	Temel Eğitim ve Staj Merkezi (TESMER) “2016/1 Dönemi Serbest Muhasebeci Mali Müşavirlik Sınavı”	19-20 Mart 2016
10	2	Kuzey Yayın Dağıtım Ankara Bölge Müdürlüğü “TUDEM SBS Yönlendirme Sınavları”	09 Nisan 2016
11	1	Maliye Bakanlığı Vergi Denetim Kurumu “Defterdarlık Uzman Yardımcılığı Sınavı”	09 - 10 Nisan 2016
12	1	Sigortacılık Eğitim Merkezi “Banka ve Özel Kurumlar Teknik Personel Sınavı”	30 Nisan 2016
13	1	Sigortacılık Eğitim Merkezi “Banka ve Özel Kurumlar Teknik Personel Sınavı”	11 Haziran 2016
14	1	Selçuk Üniversitesi “YÖS Sınavı”	12 Haziran 2016
15	8	Temel Eğitim ve Staj Merkezi (TESMER) “2016/2 Dönemi Serbest Muhasebeci Mali Müşavirlik Sınavı”	27-28 Ağustos 2016
16	1	Sigortacılık Eğitim Merkezi “Banka ve Özel Kurumlar Teknik Personel Sınavı”	27 Eylül 2016
17	1	Sigortacılık Eğitim Merkezi “Banka ve Özel Kurumlar Teknik Personel Sınavı”	26 Kasım 2016
18	8	Temel Eğitim ve Staj Merkezi (TESMER) “2016/3 Dönemi Serbest Muhasebeci Mali Müşavirlik Sınavı”	26-27 Kasım 2016
19	10	Temel Eğitim ve Staj Merkezi (TESMER) “2016/3 Dönemi Yeminli Mali Müşavirlik Sınavı”	26 Kasım – 5 Aralık 2016
20	1	Sigortacılık Eğitim Merkezi “Banka ve Özel Kurumlar Teknik Personel Sınavı”	24 Aralık 2016

5.2.4- 2016 Yılı Sadece Soru Hazırlama Koordinatörlüğü

2016 YILI SADECE SORU HAZIRLAMA KOORDİNATÖRLÜĞÜ			
S.N.	SORU HİZMETİ TALEP EDEN KURUM	SORU HAZIRLANAN ALAN	HAZIRLANAN SORU ADEDİ
1	-	-	-

5.3-İdari Hizmetler

2016 yılı içerisinde Merkezimizce gerçekleştirilen hizmetler beş grupta toplanabilir.

1. Kurumların Merkezimiz bünyesinde gerçekleştirdikleri Görevde Yükselme ve Unvan Değişikliği sınavları için soruları temin etmek ve sınavları organize etmek.
2. Kurumların Merkezimiz bünyesinde gerçekleştirdikleri her türlü sınavlar için bina tahsisi yapmak ve binalarda görev alacak görevlilerin görevlendirme işlemlerinin yapılması
3. Kurumların Hizmet İçi Eğitim programlarını oluşturmak, eğitici temin etmek ve programın sağlıklı bir şekilde yürütülmesini koordine etmek.
4. Kişisel beceri, özellikle eğitim ve güncel konular çerçevesinde eğitimler organize etmek ve talep olması durumunda bunların sağlıklı bir şekilde yürütülmesini sağlamak.
5. Kurumların bünyesinde görev alan uzman yardımcılarının uzmanlığa geçmesi için gerekli olan tez konusunda tez yazacak personele tez danışmanlığı yapmak.

II-AMAÇ VE HEDEFLER

A. İdarenin Amaç ve Hedefleri

Merkezimiz, üniversitemizin eğitim verdiği ve araştırma yaptığı tüm alanlarda önlisans, lisans ve lisansüstü akademik programlar dışında; bankacılık, muhasebe, sigortacılık, borsa, işletme, kamu yönetimi, yerel yönetimler, uluslararası işletmecilik, insan kaynakları yönetimi, halkla ilişkiler, sağlık, mühendislik ve benzeri alanlarda sürekli olarak verilecek güncel ve ihtiyaca yönelik eğitim programlarını düzenleyerek bu programlar aracılığıyla üniversitemizin kamu, özel sektör ve ulusal/uluslararası kuruluşlarla işbirliğinin gelişmesine katkıda bulunmayı hedeflemektedir. Bu amaçlar doğrultusunda, toplumumuzda sürekli öğrenme ve gelişimin bir yaşam biçimi haline getirilmesi için deneyimli kadrosu ile kamu, özel sektör ve ulusal/uluslararası kuruluş ve kişilere, ihtiyaç duydukları alanlarda ve kurumsal beklentileri doğrultusunda eğitim ve sertifika programları planlar, projeler hazırlar, ulusal ve uluslararası düzeyde kurslar, seminerler, konferanslar düzenler, danışmanlık hizmetleri sunar ve bu tür etkinliklerin koordinasyonunu sağlar.

Stratejik Amaçlar	Stratejik Hedefler
<p>Eğitim Programı Organize Etmek</p>	<ul style="list-style-type: none"> • Hedef-1 Üniversitemizin eğitim verdiği ve araştırma yaptığı tüm alanlarda ön lisans, lisans ve lisansüstü akademik programları dışındaki eğitim programları düzenlemek,
	<ul style="list-style-type: none"> • Hedef-2 Güncel ve ihtiyaca yönelik eğitim programları düzenlemek,
	<ul style="list-style-type: none"> • Hedef-3 Yurt içinde ve yurt dışındaki benzer kuruluşları inceleyerek eğitim, seminer ve sertifika programları hazırlamak,
	<ul style="list-style-type: none"> • Hedef-4 Teknolojik gelişmeleri takip ederek GAZİSEM bünyesinde tanıtılmasını ve uygulanmasını sağlamak,
	<ul style="list-style-type: none"> • Hedef -5 Kamu kurum ve kuruluşları ile özel sektör tarafından talep edilen eğitim taleplerini en iyi şekilde değerlendirmek,
<p>Eğitim ve Araştırma, Geliştirme Çalışmaları Organize Etmek</p>	<ul style="list-style-type: none"> • Hedef-1 Bilimsel araştırma, eğitim kurumları ve sanayi kuruluşları ile görüşerek ortak proje yolları araştırmak ve bu kurum ve kuruluşlarla işbirliği yapmak,
	<ul style="list-style-type: none"> • Hedef-2 Üniversite ile kamu ve özel sektör arasında eğitim ve araştırma, geliştirme çalışmalarını organize etmek, yürütmek, desteklemek. İlgili kuruluşlara önerilerde bulunmak ve danışmanlık hizmetleri vermek.

B. Temel Politikalar ve Öncelikler

Yukarıda belirtilen hedefleri gerçekleştirebilmek için Merkezimizin alt yapısının ve fiziksel imkânlarının geliştirilmesi gerekmektedir. Sınav güvenliğini sağlamak açısından Merkezimizde gerekli güvenlik önlemlerinin alınması gerekmektedir. Bu kapsamda üniversite yönetimi ile görüşülerek destek istenmesi gerekmektedir.

III-FAALİYETLERE İLİŞKİN BİLGİ VE DEĞERLENDİRMELER

A- Mali Bilgiler

Merkezimizin mali kaynakları başta Üniversitemizden sağlanan kaynaklar olmak üzere yapmış olduğumuz faaliyetlerden döner sermaye aracılığı ile elde edilen gelirlerden oluşmaktadır.

1- Bütçe Uygulama Sonuçları

1.1-Bütçe Giderleri

	2016 BÜTÇE BAŞLANGIÇ ÖDENEĞİ	2016 GERÇEKLEŞME TOPLAMI	GERÇEK. ORANI
	TL	TL	%
BÜTÇE GİDERLERİ TOPLAMI	2.682.027,00.-	838.558,31.-	
01 - PERSONEL GİDERLERİ	26,00	0	
02 - SOSYAL GÜVENLİK KURUMLARINA DEVLET PRİMİ GİDERLERİ	11,00.-	0	
03 - MAL VE HİZMET ALIM GİDERLERİ	316.949,00	266.854,65.-	
05 - CARİ TRANSFERLER	160.922,00.-	23.480,54.-	
06 - SERMAYE GİDERLERİ	12.513,00.-	2.551,00.-	

1.2-Bütçe Gelirleri

	2016 BÜTÇE TAHMİNİ	2016 GERÇEKLEŞME TOPLAMI	GERÇEK. ORANI
	TL	TL	%
BÜTÇE GELİRLERİ TOPLAMI			
02 – VERGİ DIŞI GELİRLER	2.682.027,00.-	2.243.411,11.-	
03 – SERMAYE GELİRLERİ			
04 – ALINAN BAĞIŞ VE YARDIMLAR			

****Yukarıdaki tablolarda verilen bilgiler, Gazi Üniversitesi Döner Sermaye İşletmesi Müdürlüğü'nün Merkezimize bildirmiş olduğu veriler doğrultusunda hazırlanmıştır.**

Sapma Nedenleri:

Merkezimizin bir yıllık süre içerisinde vereceği eğitimler, gerçekleştireceği projeler veya yapacağı sınavlar kurumların talebi üzerine belirlendiğinden programlarımızda bir sabitlik söz konusu değildir. Bu nedenle önceden gelir ve giderin sağlıklı bir tahminin yapılması olanaksızdır.

IV- KURUMSAL KABİLİYET VE KAPASİTENİN DEĞERLENDİRİLMESİ**1- MERKEZİN GÜÇLÜ VE ZAYIF YÖNLERİ**

Merkezimiz amaçları doğrultusunda faaliyetlerini gerçekleştirme noktasında, Üniversitemizdeki öğretim elemanları ve nitelikli personeli, güçlü yönümüzü ortaya çıkarmaktadır. Yapılan programlardan elde edilen gelirlerin dağılımı noktasında var olan mevzuattan kaynaklanan uygulamalar, kurumlara vermiş olduğumuz tekliflerin yüksek kalmasına neden olmakta ve dolayısıyla yapabileceğimiz birçok programı gerçekleştirememiş olmamıza yol açmaktadır. Dolayısıyla Merkezimizin gerçekleştirmiş olduğu faaliyetlerin çok büyük bir kısmının Kamu Kurumlarına yönelik olmasının sebebi budur. Diğer bir ifade ile özel sektör işletmelerine cazip gelebilecek fiyat seviyesine inilememesi nedeniyle Sanayi ile Üniversite arasındaki köprü oluşturulamamaktadır. Ayrıca Merkezimiz faaliyetleri ve programlarının gerek özel gerek kamu sektörü işletmelerine tanıtılamaması amaçlarımızın tam anlamıyla gerçekleşmesine imkân yaratmamıştır.

Burada raporlanmayan, idarenin menfaatlerine zarar veren herhangi bir husus hakkında bilgim olmadığını beyan ederim. (ANKARA 2016)

Prof. Dr. Selahattin TOĞAY
Merkez Müdürü